



Pelastuslaitosten
kumppanuusverkosto

Pelastussuunnitelma Savonlinnan markkinat

Suunnitelma hyväksytty Etelä-Savon Pelastuslaitoksella 7.4.2022.

1. SUUNNITELMAN TARKOITUS

Tämän pelastussuunnitelman tarkoitus on ohjata tapahtuman toimeenpanoon osallistuvaa henkilökuntaa turvallisuusasioissa sekä selkeyttää turvallisuuden vastuita ja velvoitteita.

Tämän yleisötapahtuman toimeenpanoon osallistuvat tahot sitoutuvat noudattamaan pelastussuunnitelmaa ja parantamaan sen avulla kaikkien yhteistä turvallisuutta!

Tapahtuman yleistiedot:

Tapahtuman nimi:	Kevätmarkkinat
Tapahtuman ajankohta:	Kevätmarkkinat vuonna 2022 järjestetään 18-19.03(Perjantai ja Lauantai). Markkina aika molempina päivinä klo 7-18.
Tapahtumapaikka:	Savonlinnan kauppatori ja matkustaja satama, Savonlinna
Tapahtuman järjestäjä:	Savonlinnan kaupunki 0166906-4 Olavinkatu 27, 57130 Savonlinna
Tapahtuman järjestäjän yhteyshenkilö:	Torivalvoja Tuomo Manninen 044 417 4621 torivalvoja@savonlinna.fi
Tapahtuman turvallisuudesta vastaava:	Torivalvojat Tuomo Manninen ja Juhani Silvennoinen Olavinkatu 27, 57130 Savonlinna Yö vartiointin osalta Urheiluseura Juniori-STPS ry.
Tapahtuman turvallisuushenkilöstö:	Päiväsaikaan klo 6-18 turvallisuudesta vastaavat torivalvojat Manninen ja Silvennoinen. Kiertävät markkinaväen keskuudessa omien toimiansa ohella, tehtävänä ilkeistä havainnoiminen ja markkinakauppiaitten keskinäisten kiistojen selvittäminen. Yövalvonta 17-18 ja 18-19.03 klo 18-6 Urheiluseura Juniori-STPS ry. Vartiointivuorot 4 (neljän) tunnin jaksoissa, kussakin vuorossa 2 (kaksi) järjestysmiestä. Sijoittelu kiertävä koko markkina-alueella, tehtävänä ilkeistä ja näpistelystä havainnointi ja sen ehkäiseminen. Vastuu henkilön Riina Pirhonen. Myös yövalvonnan aikana puh: 044-417 4621. Liikennejärjestelyistä alueella vastaa kunnossa-pitopäällikkö Juha Räsänen, puhelin 044 417 4625

Kohderyhmä: .	Markkinakävijöitä kaikista säädyistä ja ikäluokista
Tapahtuman kuvaus:	Kaksipäiväiset perinteiset markkinat. Kauppiasta suuri osa saapuu paikalle jo ensimmäistä markkinapäivää edeltävänä päivänä/iltana. Markkinoilla ei ole varsinaista ohjelmaa, vaan tapahtuma on perinteinen myyntitapahtuma. Markkinakojujen purku ja kauppiaitten poistuminen torialueelta tapahtuu viimeistään toisen markkinapäivän iltana.
Arvio henkilömäärästä:	Noin 450 henkilöä yhtä aikaa
Tapahtuman erityispiirteet:	Markkinakauppiaille on hallussaan esim. telttakahviotoimintaansa varten nestekaasupulloja. Ylimääräisille pulloille, joita ei ole lupa säilyttää myyntipisteessä, on järjestäjän toimesta varattu lukollinen säilytyskaappi ns. Tottin kulmapuistikossa.
Tapahtumapaikan erityispiirteet:	Markkinat järjestetään ulkona ja markkina-alue rajoittuu kahdelta sivulta vesistöön ja yhdeltä sivultaan katu-alueeseen. Vesistöön sijoittuvilla sivuilla pelastusvälineinä pelastusvälinesarjat 3 kappaletta. Katualue on erotettu markkina-alueesta puomein. Lisäksi kadun varteen pysäköidyt markkinakauppiaitten autot estävät jalankulun ajoradalla.

2. TAPAHTUMAN VAAROJEN JA RISKIEN SELVITYS JA ARVIOINTI SEKÄ TAPAHTUMAN TURVALLISUUSJÄRJESTELYT JA OHJEET

Tapahtuman vaarat ja riskit on selvitetty ja arvioitu. Jokaisen tapahtuman toteuttamisesta vastaavan henkilön on tiedostettava mitä vaaroja ja riskejä tapahtumaan kohdistuu, mistä ne voivat aiheutua ja mitä seurauksia niillä voi olla. Jokaista havaittua riskiä ja vaaraa varten on suunniteltu ennaltaehkäisevät järjestelyt, varautumisjärjestelyt sekä toiminta riskin toteutuessa. Jokaisen tapahtuman toteuttamisesta vastaavan henkilön on omaksuttava seuraavat asiat.

Vaara/riski	Tapaturma/sairaskohtaus
Syyt	Kompastuminen, kaatuminen, liukastuminen esim.
Seuraukset	Henkilövahingot.
Ennaltaehkäisevät järjestelyt	- käytetään ulkotiloissa vain ulkokäyttöön soveltuvia sähköjohtoja. Sähkölaitteet suojataan sateelta ja kosteudelta. - tarkkaillaan ja puututaan maaston ja rakenteiden liukkauteen ja epätasaisuuteen - kevyenliikenteen väylien muuttaminen jalankulku teiksi(liikennemerkki) -
Varautuminen	- hankitaan riittävästi ensiapuvälineistöä - merkitään ensiapupiste näkyvästi - suunnitellaan ja koulutetaan henkilökunnalle toimintamalli avun hälyttämiseen ja paikalle opastamiseen
Vastuut	Turvallisuudesta vastaavat torivalvojat Tuomo Manninen ja Juhani Silvennoinen

Ohjeet tapaturmien (ja sairaskohtausten) ennaltaehkäisyyn

Jokaisen henkilökuntaan kuuluvan on noudatettava seuraavia ohjeita sekä valvottava, että yleisö noudattaa niitä.

Kaikista turvallisuutta vaarantavista tilanteista sekä tehdystä toimenpiteistä on ilmoitettava tapahtuman turvallisuuspäällikölle/järjestäjälle numeroon . Toimi saamiesi ohjeiden mukaisesti.

Tarkkaile tapahtuma-alueella erityisesti seuraavia asioita:

1. Tarkkaile tapahtuma-alueella kompastumis-, liukastumis- ja kaatumisvaaroja, kuten kulkureiteillä olevia sähköjohtoja sekä lattian, maaston ja rakenteiden liikkautta ja epätasaisuutta jne. Estä liikkuminen vaarallisella alueella ja korjaa puute mahdollisuuksien mukaan.
2. Tarkkaile tapahtuma-alueella tippumis- ja putoamisvaaroja, kuten lunta, jäätä, puita ja puunoksia, tilapäisiä rakenteita jne. Estä liikkuminen vaarallisella alueella ja korjaa puute mahdollisuuksien mukaan.
3. Estä yleisön pääsy kosketuksiin vaaraa aiheuttavien esineiden ja alueiden, kuten grillien ja muiden kuumien esineiden, nestekaasun ja muiden vaarallisten kemikaalien käyttö- ja säilytyspaikkojen sekä aggregaattien jne. kanssa.
4. Tarkkaile yleisön kuntoa ja puutu etupainotteisesti.

Sairaskohtaus-/ tapaturmatilanteessa

Henkeä uhkaavissa tilanteissa (esim. tajuton potilas, rintakipu, hengitysvaikeus) tee välittömästi hätäilmoitus suoraan hätänumeroon 112.

1. **Kutsu paikalle tapahtuman ensiapuvastaava soittamalla numeroon .** Toimi hänen antamiensa ohjeiden mukaisesti. Mikäli ensiapuvastaava ei pääse välittömästi paikalle, toimi seuraavien ohjeiden mukaisesti.
2. **Selvitä, mitä on tapahtunut. Saatko henkilön hereille?**
Herättele häntä puhuttelemalla ja ravistelemalla. Jos henkilö ei herää,

Soita hätänumeroon 112.

Voit myös huutaa apua, ja pyytää paikalla olevia tekemään hätäilmoituksen numeroon 112. Hätäkeskuksen antamia ohjeita tulee noudattaa.

3. **Käännä autettava selälleen ja selvitä hengittääkö hän normaalisti? Avaa hengitystie.**

Ojenna autettavan pää leuan kärjestä nostamalla ja toisella kädellä otsasta painamalla. **Katso, kuuntele ja tunnustele hengitystä.** Arvioi onko hengitys normaalia, epänormaalia tai se puuttuu. Mikäli epäröit, toimi kuin hengitys ei olisi normaalia.

➔ **Hengitys on normaalia.**

Käännä henkilö kylkiasentoon. Huolehdi, että hengitystie on avoin ja henkilö hengittää normaalisti. Seuraa ja tarkkaile hengitystä ammattiavun tuloon asti.

➔ **Hengitys ei ole normaalia tai se puuttuu.**

Aloita elvytys.

4. **Aloita paineluelvytys.**

Aseta kämmenesi tyviosa keskelle autettavan rintalastaa ja toinen kätesi rintalastalla olevan käden päälle. Sormet ovat limittäin. Paina suurin käsi-varsin kohtisuoraan alaspäin 30 kertaa siten, että rintalasta painuu 5–6 cm. Anna rintakehän palautua paineluiden välissä. Keskimääräinen painelutiheys on 100 kertaa minuutissa, eikä ylitä 120 kertaa minuutissa. Laske painelut ääneen.

5. **Puhalla 2 kertaa.**

Avaa hengitystie. Aseta suusi tiiviisti autettavan suun päälle ja sulje sormilasi hänen sieraimensa. Puhalla rauhallisesti ilmaa autettavan keuhkoihin. Puhalluksen aikana katso, että autettavan rintakehä nousee (liikkuu). Toista puhallus. Kahden puhalluksen kesto on 5 sekuntia.

6. **Jatka elvytystä tauotta rytmillä 30:2** (30 painallusta ja 2 puhallusta) kunnes autettava herää: liikkuu, avaa silmänsä ja hengittää normaalisti, ammattihenkilöt antavat luvan lopettaa tai voimasi loppuvat.

Ohjeet väentungoksen ennaltaehkäisyyn

Jokaisen henkilökuntaan kuuluvan on noudatettava seuraavia ohjeita sekä valvottava, että yleisö noudattaa niitä.

Kaikista turvallisuutta vaarantavista tilanteista sekä tehdyistä toimenpiteistä on tehtävä ilmoitus tapahtuman turvallisuuspäällikölle tai järjestäjälle numeroon . Toimi saamiesi ohjeiden mukaisesti.

1. Varmista, että olet tietoinen kunkin alueen maksimihenkilömäärästä. Tarkkaile maksimihenkilömäärää ja rajoita tarvittaessa alueelle pääsyä.
2. Tarkkaile yleisön liikehdintää tapahtuma-alueella ja puutu etupainotteisesti, mikäli havaitset ruuhkautumista tms.
3. Ohjeista ja opasta yleisöä tapahtuma-alueella.
4. Varmista, että poistumisreitit ja kulkureitit niille ovat esteettömät.

Väentungostilanteessa

Ilmoita väentungoksesta tapahtuman turvallisuuspäällikölle tai järjestäjälle numeroon ja toimi seuraavien ohjeiden mukaisesti.

1. Pyri rauhoittamaan yleisöä.
2. Ohjaa yleisöä poispäin väentungoksesta.
3. Valmistaudu tapahtuma-alueen evakuointiin.
4. Mikäli tapahtuma-alue tai sen osa joudutaan evakuoimaan, toimi saamiesi ohjeiden mukaisesti. Ohjaa yleisöä käyttämään lähintä poistumisreittiä, mikäli se on turvallista.

Vaara/riski	Häiriökäyttäytyminen
Syyt	Aggressiivinen tai päihtynyt asiakas.
Seuraukset	Henkilövahingot, irtaimistovahingot.
Ennaltaehkäisevät järjestelyt	<ul style="list-style-type: none"> - varataan riittävä määrä henkilökuntaa sekä ammattitaitoiset järjestyksenvalvojat - koulutetaan henkilökunta häiriökäyttäytymisen ennaltaehkäisyyn - suoritetaan jatkuvaa valvontaa tapahtuma-alueella ja puututaan etupainotteisesti
Varautuminen	<ul style="list-style-type: none"> - varataan riittävä määrä henkilökuntaa sekä ammattitaitoiset järjestyksenvalvojat - suunnitellaan ja koulutetaan henkilökunnalle toimintamalli avun hälyttämiseen ja paikalle opastamiseen
Vastuut	Päiväsaikaan turvallisuudesta vastaavat torivalvojat Manninen ja Silvennoinen. Ilta-/yöaikaan vastuussa ovat Urheiluseura Juniori-STPS:n järjestyksenvalvojat.

Ohjeet häiriökäyttäytymisen ennaltaehkäisyyn

Jokaisen henkilökuntaan kuuluvan on noudatettava seuraavia ohjeita sekä valvottava, että yleisö noudattaa niitä.

Kaikista turvallisuutta vaarantavista tilanteista sekä tehdyistä toimenpiteistä on tehtävä ilmoitus tapahtuman turvallisuuspäällikölle tai järjestäjälle numeroon 044-417 4621. Toimi saamiesi ohjeiden mukaisesti.

1. Tarkkaile yleisön kuntoa ja mahdollisia merkkejä alkavasta häiriökäyttäytymisestä. Puutu tilanteeseen etupainotteisesti.
2. Tarkasta sisääntuloväylillä, ettei yleisöllä ole mukanaan kiellettyjä esineitä tai aineita.
3. Valvo alkoholilainsäädännön toteutumista saamiesi ohjeiden mukaisesti.

Häiriökäyttäytymistilanteessa

Ilmoita häiriökäyttäytymisestä tapahtuman turvallisuuspäällikölle tai järjestäjälle numeroon 044-417 4621 ja toimi seuraavien ohjeiden mukaisesti.

1. Älä mene uhkaavaan tilanteeseen yksin.
2. Säilytä riittävä etäisyys uhkaavaan henkilöön.
3. Puhu uhkaavalle henkilölle selkeästi, lyhyesti ja myötäile häntä.
4. Älä keskeytä, vähättele tai provosoidu vastauhkailuun.
5. Pidä kädet näkyvissä ja vältä uhkaavan henkilön tuijottamista.
6. Älä käännä uhkaavalle henkilölle selkääsi.
7. Pyri rauhoittamaan tilanne.

Vaara/riski	Tulipalo
Syyt	Viallinen sähkölaite tai -johto, nestekaasu ja muut vaaralliset kemikaalit,
Seuraukset	Tapahtuman hetkellinen keskeyttäminen, henkilövahingot, irtaimistovahingot.
Ennaltaehkäisevät järjestelyt	<ul style="list-style-type: none"> - tarkastetaan sähkölaitteet ja -asennukset ennen käyttöönottoa. Vialliset laitteet poistetaan käytöstä. - käytetään ulkotiloissa vain ulkokäyttöön tarkoitettuja sähköjohtoja. - suositetaan ruoanvalmistuksessa sähkön käyttöä, liekillisten pisteiden määrä pidetään mahdollisimman pienenä - suoritetaan jatkuvaa valvontaa tapahtuma-alueella - koulutetaan henkilökunta tulipalojen ennaltaehkäisyyn
Varautuminen	<ul style="list-style-type: none"> - varataan alkusammutuskalustoa riittävästi sekä sijoitetaan ja merkitään alkusammutuskalusto asianmukaisesti - pidetään poistumisreitit esteettöminä - pidetään pelastustiet esteettöminä - koulutetaan henkilökunta toimimaan tulipalotilanteessa - suunnitellaan ja koulutetaan henkilökunnalle toimintamalli avun hälyttämiseen ja paikalle opastamiseen
Vastuut	Päiväsaikaan turvallisuudesta vastaavat torivalvojat Manninen ja Silvennoinen. Ilta-/yöaikaan vastuussa ovat Urheiluseura Juniori-STPS:n järjestyksenvalvojat.

HÄTÄNUMERO 112

1. SOITA HÄTÄPUHELU ITSE, JOS VOIT
2. KERRO, MITÄ ON TAPAHTUNUT
3. KERRO TARKKA OSOITE JA KUNTA:
4. VASTAA SINULLE ESITETTYIHIN KYSYMYKSIIN
5. TOIMI ANNETTUJEN OHJEIDEN MUKAAN
6. LOPETA PUHELU VASTA SAATUASI SIIHEN LUVAN

Opasta apu paikalle. Soita uudelleen, jos tilanne muuttuu.

Vaara/riski	Sääolosuhde
Syyt	Poikkeuksellisen lämmin tai kylmä ilma, kova tuuli, myrsky, rankkasade, ukkonen, salamointi.
Seuraukset	Tapahtuman hetkellinen keskeyttäminen, henkilövahingot, irtaimistovahingot.
Ennaltaehkäisevät järjestelyt	- säätiedotusten seuraaminen ennen tapahtumaa ja tapahtuman aikana
Varautuminen	- seurataan säätiedostuksia ja pyritään reagoimaan niihin etupainotteisesti - tarkastetaan tilapäisten rakenteiden kunto ennen tapahtuman alkua ja tapahtuman aikana - ohjeistetaan henkilökunta toimimaan erilaisissa sääolosuhteissa - suunnitellaan ja koulutetaan henkilökunnalle toimintamalli avun hälyttämiseen ja paikalle opastamiseen
Vastuut	Päiväsaikaan turvallisuudesta vastaavat torivalvojat Manninen ja Silvennoinen. Ilta-/yöaikaan vastuussa ovat Urheiluseura Juniori-STPS:n järjestysenvalvojat.

Ohjeet sääolosuhteisiin varautumiseen

Jokaisen henkilökuntaan kuuluvan on noudatettava seuraavia ohjeita sekä valvottava, että yleisö noudattaa niitä.

Kaikista turvallisuutta vaarantavista tilanteista sekä tehdyistä toimenpiteistä on tehtävä ilmoitus tapahtuman turvallisuuspäällikölle/järjestäjälle numeroon 044-417 4621. Toimi saamiesi ohjeiden mukaisesti.

Tarkasta, että

1. tilapäiset rakenteet on kiinnitetty asianmukaisin painoin
2. tilapäiset rakenteet ja laitteet ovat kunnossa
3. tilapäisten rakenteiden tuulirajat ovat tiedossa ja tunnet toimintamallin tuulen ylittäessä kyseiset rajat
4. yleisö ja henkilökunta juovat riittävästi vettä lämpimällä ilmalla.

Vaikeassa sääolosuhteessa

Ilmoita vaikeasta sääolosuhteesta tapahtuman turvallisuuspäällikölle/järjestäjälle numeroon _____ ja toimi seuraavien ohjeiden mukaisesti.

1. Pyri rauhoittelemaan yleisöä.
2. Mikäli sääolosuhde yltyy vaikeaksi, ohjaa yleisö pois tilapäisten rakenteiden, puiden ja irtaimiston läheisyydestä. Jos mahdollista, ohjaa yleisö siirtymään sisätiloihin (ei telttoihin!).
3. Rajuilman sattuessa tai tuulen yltyessä yli 15 m/s telttojen kiinnitystä tehostetaan tai telttojen käyttö keskeytetään. Ihmiset ohjataan pois telttojen läheisyydestä ja teltat puretaan, jos se on mahdollista. Mikäli valmistaja on antanut muita ohjeita, noudatetaan niitä.
4. Jos tapahtuma on sisätilassa, sulje ovet ja ikkunat. Älä päästä yleisöä ulkotiloihin. Odota sään tasaantumista.
5. Toimi saamiesi ohjeiden mukaisesti.

Toimintaohjeita sääilmiöiltä suojautumiseen löytyy myös Ilmatieteenlaitoksen verkkosivuilta osoitteesta <http://ilmatieteenlaitos.fi/varoitukset>.

3. YKSITYISKOHTAISET TURVALLISUUSJÄRJESTELYT

Alkusammutuskalusto

Laatu	Määrä (kpl)
Jauhesammutin (6 kg)	2
Nestesammutin (6 l)	
Vaahtosammutin (6 l)	
Hiilidioksidisammutin (co ₂ , 5 kg)	
Pikapaloposti	
Sammutuspeite	2
Muu, mikä?	

Alkusammutuskalusto on merkitty opastein ja kaikki alkusammuttimet ovat esteettömästi saatavilla. Alkusammutuskaluston käytettävyys ja esteettömyys tarkastetaan ennen tapahtuman alkua sekä säännöllisesti tapahtuman aikana.

Pohjakarttaan on merkitty alkusammutuskaluston sijainnit.

Automaattinen paloilmoitin

Tapahtumatilassa on automaattinen paloilmoitin

Kyllä X Ei

Ensiapu

Ensiapumateriaali	Alueella on kaksi ensiapupistettä, joissa on perusvarustus vähäistä ensihoitoa vaativiin tapaturmiin. Ensiapupisteet on merkitty maastoon asianmukaisin kyltein. Alueella ei ole sairasautopäivystystä.
-------------------	---------------------------------------------------------------------------------------------------------------------------------------------------------------------------------------------------------

Pohjakarttaan on merkitty ensiapupisteen sijainti.

Henkilömäärä

Arvio samanaikaisesti läsnä olevan yleisön maksimimäärästä 450 henkilöä

Arvio samanaikaisesti läsnä olevan henkilökunnan määrästä 2 henkilöä

Ulkotapahtuman laskennallinen maksimihenkilömäärä 450 henkilöä

Pelastustiet ja muut ajoreitit tapahtumapaikalle

Pelastustie on hälytysajoneuvoille tarkoitettu ajotie. Pelastusteiden ja muiden ajoreittien esteettömyys tarkastetaan ennen tapahtuman alkua sekä säännöllisesti tapahtuman aikana.

Pelastuslaitoksen opastamisesta paikalle huolehtivat torivalvojat Manninen ja Silvennoinen. Pohjakarttaan on merkitty pelastusteiden ja muiden ajoreittien sijainnit.

Poistumisjärjestelyt

Ennen tapahtuman alkua ja säännöllisesti tapahtuman aikana varmistetaan, että kaikki poistumistiet ovat esteettömät.

Ulkotapahtuma: Samanaikaisesti paikalla olevan maksimihenkilömäärän (yleisö + henkilökunta) vaatima poistumisreittien yhteenlaskettu leveys on noin 40 m.

Pohjakarttaan on merkitty poistumisjärjestelyt.

Tapahtuman keskeyttäminen ja evakuointijärjestelyt

Tapahtuman poikkeustilanteet, kuten tulipalo, sään aiheuttamat tilanteet, tilapäisten rakenteiden sortuminen sekä häiriökäyttäytymistilanteet voivat aiheuttaa tapahtuman keskeyttämistarpeen. Tapahtuma tai osa siitä voidaan joutua keskeyttämään kokonaan tai hetkellisesti. Vakavissa poikkeustilanteissa tapahtuma-alue tai osa siitä voidaan joutua evakuoimaan.

Tapahtuman keskeyttämisestä ja evakuoinnista päättää tapahtuman järjestäjä, turvallisuudesta vastaava henkilö tai viranomainen.

Evakuointitilanteessa tapahtuman järjestyksenvalvojat ja muu henkilöstö opastavat yleisöä poistumaan poispäin vaarasta käyttäen lähimpiä poistumisreittejä.

Tilapäiset sähköasennukset ja energianjakelun katkokset

Sähkön käytössä noudatetaan seuraavaa:

- sähköasennukset ovat tehneet kelpoisuusvaatimuksen täyttävät henkilöt ja yritykset
- kulkureiteillä ja poistumisreiteillä olevat johdot on suojattu esimerkiksi kaapelikouruilla, kumimatoilla, upottamalla maahan tai nostamalla ylös
- ulkotiloissa käytetään vain ulkokäyttöön tarkoitettuja sähköjohtoja
- ulkona käytettävät sähkölaitteet ovat suojamaadoitettuja, suojaeristettyjä tai suojajännitteellä toimivia. Kuivissa ulko-olosuhteissa voidaan tilapäisesti käyttää myös sisäkäyttöön tarkoitettuja suojamaadoitettuja tai suojaeristettyjä laitteita. Näissä tilanteissa laitteet on eristetty maasta sekä suojattu sateelta ja kosteudelta.
- tilapäisistä sähköasennuksista laaditaan asennustodistus, joka on saatavilla tapahtumapaikalla.

Vaaralliset kemikaalit

Yleisötapahtumissa vaarallisia kemikaaleja ovat esimerkiksi tyypillisesti käytössä olevat nestekaasu ja aggregaattien polttonesteet.

Vaarallisten kemikaalien käyttötarkoitus

- Rakennuksen/teltan/alueen lämmitys
- Sähköntuotanto
- Tehosteet/pyrotekniikka
- Tuliesitys
- Muu, mikä?

Käytössä olevien vaarallisten kemikaalien yhteenlaskettu määrä litraa

Varastossa olevien vaarallisten kemikaalien yhteenlaskettu määrä litraa

Käytössä olevat vaaralliset kemikaalit

Nestekaasun käyttötarkoitus

- Ruoanlaitto/lämmitys
 Rakennuksen/teltan/alueen lämmitys
 Tehosteet/pyrotekniikka
 Muu, mikä

Käytössä olevan nestekaasun yhteenlaskettu määrä kg

Varastossa olevan nestekaasun yhteenlaskettu määrä kg

Vaarallisten kemikaalien osalta noudatetaan seuraavaa:

- vaarallisten kemikaalien käytössä noudatetaan riittävää varovaisuutta
- vaarallisten kemikaalien käyttöturvallisuustiedotteita noudatetaan
- käyttöpaikan ja varastointipaikan läheisyyteen sijoitetaan vähintään yksi 6 kg:n käsiammu-
tin, joka on teholuokaltaan vähintään 34 A 183 BC sekä sammutuspeite
- varastointipaikka on merkitty tarvittavilla CLP-asetuksen mukaisilla varoitusmerkeillä sekä tupakoinnin ja avotulen teon kieltävin merkein
- ulkopuolisten pääsy vaarallisten kemikaalien varastointipaikkaan on estetty

Nestekaasun osalta noudatetaan **yllä olevien lisäksi** seuraavaa:

- käytetään pääsääntöisesti 5 tai 6 kg:n nestekaasupulloja
- komposiittipullojen käyttöä suositellaan
- kaikki tapahtuma-alueella olevat nestekaasupullot ovat kytkettyinä käyttölaitteisiin
- mahdolliset varapullot ja tyhjät pullot säilytetään ennalta määritellyssä varastotilassa
- nestekaasulaitteet ovat CE-merkittyjä
- nestekaasuletkut täyttävät niille asetetut määräykset
- nestekaasuletkuun ei asenneta ilman sulkuja olevaa t-liitäntää
- nestekaasulaitteet ja -asennukset tarkastetaan ennen käyttöönottoa, erityisesti tarkastetaan nestekaasuletkujen liitokset (esim. saippualliuoksella)
- sisätiloissa käytetään vain sisätiloihin soveltuvia nestekaasulaitteita. Laitteen soveltuvuus si-
sätiloissa käytettäväksi on varmistettu laitteen valmistajalta tai käyttöohjeista.

Pohjakarttaan on merkitty vaarallisten kemikaalien käyttöpaikkojen ja varastointipaikkojen sijainnit.

Henkilökunnan ja yleisön perehdytys ja ohjeistus

Kuvaa tässä, miten tapahtuman henkilökunnan perehdytys ja ohjeistus toteutetaan. Kohdassa ku-
vataan myös yleisölle annettavat ohjeet.

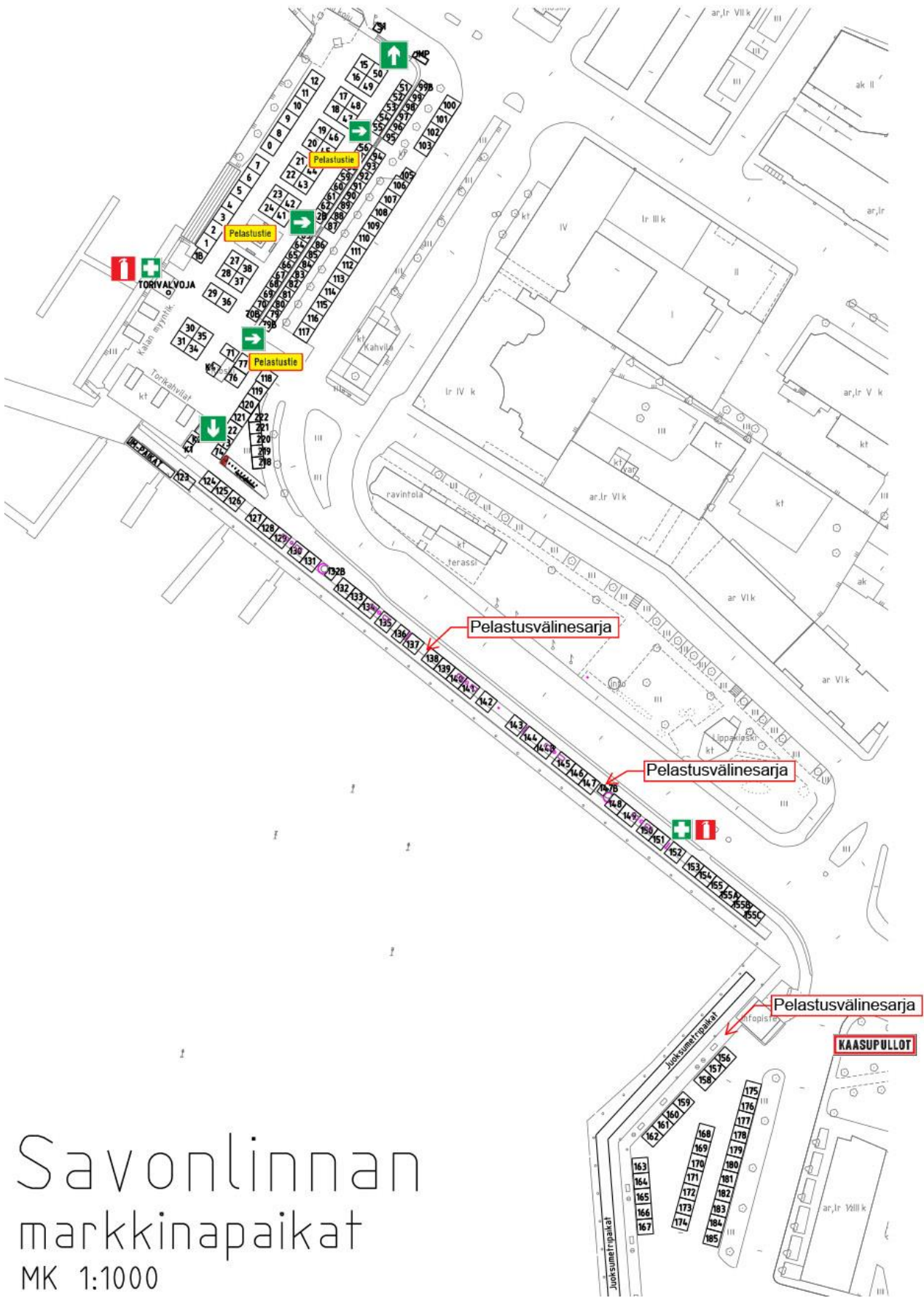
4. LIITTEET

- Pohjakartta
 Tarkistuslista

Tarvittaessa:

- Ensiapusuunnitelma
 Ilmoitus tuliesityksestä
 Ilmoitus tehosteiden käytöstä
 Liikennesuunnitelma
 Muut liitteet:

POHJAKARTTA



Savonlinnan
markkinapaikat
MK 1:1000

TARKISTUSLISTA

	OK	Ei käytössä	Korjattava / korjauksen vastuuhenkilö
Pelastussuunnitelma on laadittu ja toimitettu pelastuslaitokselle viimeistään 14 vrk ennen tapahtumaa.			X Tuomo Manninen / Juhani Silvennoinen
Tarvittavat ilmoitukset muille viranomaisille (mm. poliisi, Tukes, ympäristönsuojeluviranomaiset, aluehallintovirasto) on tehty ja viranomaisluvut on hankittu.		x	
Tuliesityksestä on tehty ilmoitus pelastusviranomaiselle viimeistään 14 vuorokautta ennen esitystä.		x	
Pyroteknisten tehosteiden käytöstä on tehty ilmoitus pelastusviranomaiselle viimeistään 14 vuorokautta ennen aiottua käyttöä.		x	
Ilotulitusnäytöksen järjestämisestä on ilmoitettu paikkakunnan poliisille viimeistään 14 vuorokautta ennen näytöksen järjestämistä.		x	
Tilapäismajoituksesta on ilmoitettu viimeistään 14 vuorokautta ennen majoituksen alkua pelastuslaitokselle ja paikallisia ohjeistuksia noudatetaan.		x	
Alkusammutuskalustoa on riittävä määrä. Kalusto on esteettömästi saatavilla ja sen sijainti on opastettu.	x		
Automaattiselle paloilmoittimelle on tehty tarvittavat irtikytkennät ja korvaava palovartiointi on järjestetty.		x	
Tapahtumaan on varattu riskiarvion perusteella määritelty ensiapuvalmius.	x		
Tapahtuma-alueen tai -tilan maksimihenkilömäärä on tiedossa ja sitä valvotaan.	x		
Palo-ovet pidetään suljettuina ja salvattuina. Palo-ovia ei kiillata auki.		x	
Pelastustiet ovat merkitty asianmukaisesti ja ne pidetään esteettöminä.	x		
Poistumisreitit ovat kulkukelpoisia sekä esteettömiä.	x		
Sisusteet ovat vaikeasti syttyviä (SL1, DIN 4102 B1 tai vastaava).		x	
Tapahtuman keskeyttämisen ja evakuoinnin järjestelyt on suunniteltu ja ohjeistettu etukäteen.	x		
Tilapäisten rakenteiden osalta noudatetaan valmistajan antamia ohjeita sekä muita määräyksiä ja ohjeita.	x		
Tilapäisten sähköasennusten osalta noudatetaan määräyksiä ja ohjeita.	x		
Energiajakelun katkoksiin on varauduttu.		x	
Vaarallisten kemikaalien käytön sekä säilytyksen osalta noudatetaan määräyksiä ja ohjeita.	x		
Tapahtuman henkilöstö ja yleisö on perehdytetty ja ohjeistettu.	x		

Tapahtuman vastuullinen järjestäjä vastaa tämän pelastussuunnitelman toimeenpanosta ja sitoutuu noudattamaan tässä suunnitelmassa esitettyjä järjestelyitä.

Tapahtuman vastuullinen järjestäjä sitoutuu tekemään suunnitelmaan tarvittavat muutokset, jotta tämä suunnitelma vastaa tapahtuman todellisia järjestelyitä.

Pelastussuunnitelma lähetetään viimeistään 14 vuorokautta ennen tapahtuman alkua alueen pelastusviranomaiselle.